

Raport z monitoringu wodniczki i derkacza na powierzchniach próbnych w Biebrzańskim Parku Narodowym w roku 2015

Wykonano w ramach projektu LIVE 11 NAT PL 422 Górna Biebrza „Ochrona siedlisk mokradłowych doliny Górnej Biebrzy”

Wykonawca:

Biuro Ekspertyz Przyrodniczo-Leśnych

Opracowanie:

Grzegorz Osojca-Kraśiński



Warszawa. Listopad 2015

1. Metodyka

1.1 Derkacz

Liczenie odbywających się samców derkacza *Crex crex* oraz określenie struktury gatunkowej zespołu ptaków (w standardzie Monitoringu Pospolitych Ptaków Lęgowych MPPL) wykonano na sześciu powierzchniach próbnych. Powierzchnia próbna to kwadrat o bokach 2 km x 2 km zlokalizowana na turzycowiskach, podmokłych łąkach oraz pozostałych zbiorowiskach nieleśnych Basenu Górnego Biebrzańskiego Parku Narodowego, będących potencjalnym miejscem występowania derkacza. Przeprowadzono dwie kontrole rocznie na każdej powierzchni. Pierwsza kontrola została przeprowadzona w dniu 21, 23 i 24 maja 2015 r., druga natomiast 2 i 3 lipca 2015. Liczenia derkacza przeprowadzono w godzinach od 22.00 do wschodu słońca.

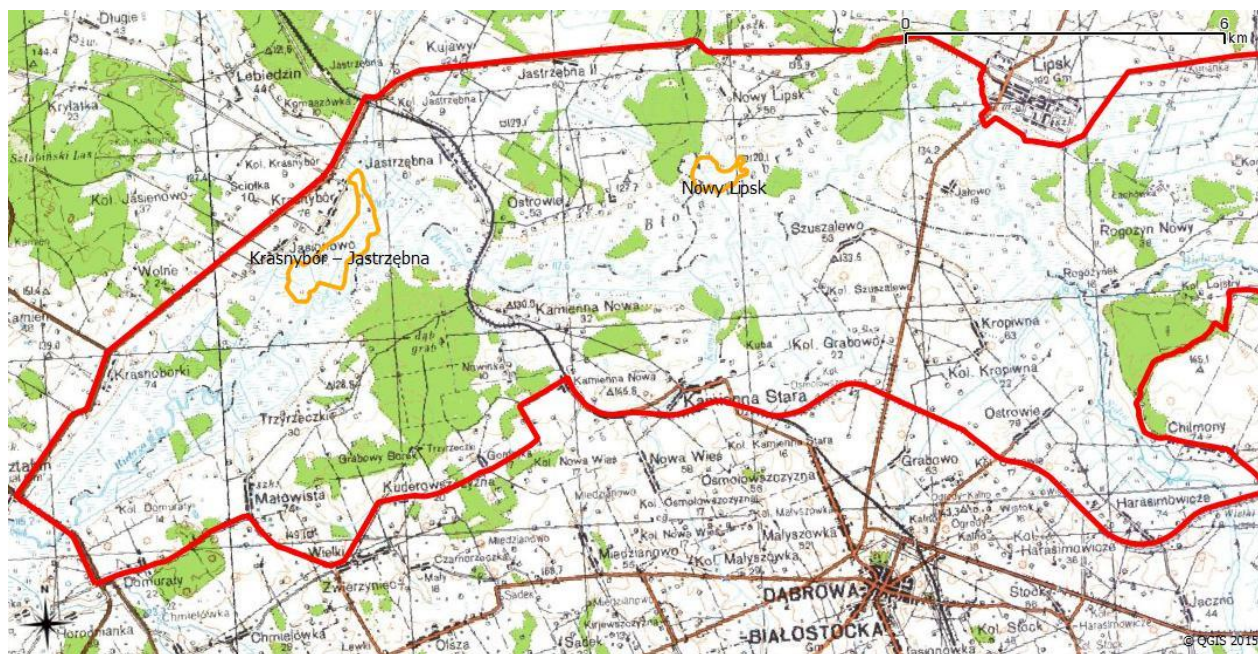
Kontrole ośmiu powierzchni MPPL wykonano w dniach 22, 24 kwietnia oraz 1, 3 maja 2015 (tzw. kontrola wczesna). W dniach 25, 28, 29 maja 2015 przeprowadzona została tzw. kontrola późna. Liczenia prowadziło jednocześnie dwoje obserwatorów: Szymon Czernek i Agnieszka Grajewska.



Mapa 1 Lokalizacja powierzchni próbnych derkacza

1.2 Wodniczka

Określenie liczebności śpiewających samców wodniczki *Acrocephalus paludicola* oraz określenie struktury gatunkowej zespołu ptaków na dwóch powierzchniach MPPL wykonano w dwóch znanych ostojach występowania wodniczki na obszarze projektu – Basenie Górnym Biebrzańskiego Parku Narodowego, tj. w lokalizacji Krasnybór – Jastrzębna (jej powierzchnia wynosi około 450 ha) oraz Nowy Lipsk (powierzchnia około 300 ha). Na tych powierzchniach przeprowadzono pełne liczenie wszystkich śpiewających samców wodniczki, w godzinach 19.00 – 21.30. Każda powierzchnia monitoringowa została skontrolowana dwukrotnie w ciągu roku: 1 i 6 czerwca 2015 r. oraz 8 i 9 lipca 2015 r.



Mapa 2 Lokalizacja powierzchni ostoi wodniczki (pomarańczowy), na tle obszaru projektu – Basen Górny BBN (czerwony)

2. Wyniki

2.1 Derkacz

Liczebność derkacza na każdej z 6 powierzchni (tzw. kwadrat) prezentuje poniższa tabela.

Powierzchnia/kwadrat	I kontrola	II kontrola
396 Krasnoborki	9	1
416 Jasionowo	11	5
425 Ostrowie	7	3
435 Szulaszewo		2
457 Rogożyn	2	1
459 Koniuszki	5	3

Najliczniej derkacze stwierdzono w kwadracie 416 Krasnoborki (11 samców na I kontroli), a nielicznie na kwadracie 435 Szulaszewo (brak derkaczy na I kontroli). Średnio na kwadracie (powierzchni próbnej) stwierdzono 4 samce derkacza (jako najprawdopodobniejszą liczbę samców rzeczywiście terytorialnych na powierzchniach przyjęto dane z kontroli o największej stwierdzonej liczebności). W przeliczeniu na 1 km² daje to 1,5 terytorialnego samca.

Zespół ptaków lęgowych zbadany metodyką MPPL na każdej z sześciu powierzchni podano w załączonych formularzach z kontroli. Poniżej krótko omówiono uzyskane na powierzchniach MPPL wyniki.

Powierzchnia nr 396 Krasnoborki

W trakcie liczeń stwierdzono na pierwszej i drugiej kontroli odpowiednio 67 i 88 osobników. Najliczniejszymi gatunkami były drobne gatunki wróblowe, szczególnie skowronek *Alauda arvensis*, cierniówka *Sylvia curruca*, słowik szary *Luscinia luscinia* i szpak *Sturnus vulgaris*. Na powierzchni stwierdzono różnorodny zespół gatunków, od ptaków charakterystycznych dla lasów i zadrzewień, jak bogatka *Parus major* i

czarnogłówek *Poecille montanus*, po ptaki otwartych łąk, jak czajka *Vanellus vanellus* i świergotek łąkowy.

Z ptaków charakterystycznych dla obszarów łąkowo-bagiennych stwierdzono:

- 2 samce kszycy *Gallinago gallinago* i jedną samicę
- samicę błotniaka stawowego *Circus aeruginosus*
- 1 samca derkacza

Na powierzchni nr 457 Rogóżyn

W trakcie liczeń stwierdzono odpowiednio 112 i 130 osobników. Najliczniejszymi gatunkami były skowronek, dymówka *Hirundo rustica*, bocian biały *Ciconia ciconia*, szpak i cierniówka. Z ptaków charakterystycznych dla obszarów otwartych bagiennych nie stwierdzono gniazdowania żadnego gatunku.

Powierzchnia nr 459 Koniuszki

W trakcie liczeń stwierdzono odpowiednio 79 i 92 osobników. Najliczniejszymi gatunkami były cierniówka, skowronek, świergotek łąkowy, słowik szary i trznadel. Z ptaków charakterystycznych dla obszarów bagiennych stwierdzono:

- **1 kulika wielkiego *Numenius arquata***
- samca błotniaka stawowego
- 1 żurawia *Grus grus*
- 3 derkacze
- 2 terytoria kszycy

Powierzchnia nr 435 Szulaszewo

W trakcie liczeń stwierdzono odpowiednio 44 i 56 osobników. Najliczniejszymi gatunkami były piecuszek *Phylloscopus trochilus* i świergotek łąkowy *Anthus pratensis*. Z ptaków charakterystycznych dla obszarów otwartych bagien stwierdzono tylko 4-5 samców kszycy (ptaki lęgowe).

Powierzchnia nr 425 Ostrowie

W trakcie liczeń stwierdzono odpowiednio 78 i 87 osobników. Żaden z gatunków nie wykazywał wyraźniej dominacji nad innymi, jednak powierzchnia odznaczała się dużym i różnorodnym składem gatunkowym: od gatunków związanych z wnętrzem lasów, np.

świstunką leśną *Phylloscopus sibilatrix*, po gatunki typowo bagiennie (niżej). Z ptaków charakterystycznych dla obszarów otwartych bagiennych stwierdzono:

- **jedną parę błotniaka łąkowego *Circus pygargus***
- 5 samców kszyka
- 1 samotnika *Tringa ochropus*

Powierzchnia nr 416 Jasionowo

W trakcie liczeń stwierdzono odpowiednio 73 i 84 osobników. Dominującym gatunkiem był skowronek i świergotek łąkowy. Z ptaków charakterystycznych dla obszarów bagiennych stwierdzono:

- 1 samca kszyka
- 1 terytorialny samiec żurawia
- 1 samicę błotniaka stawowego
- 1 derkacza

Wyniki MPPL zostaną poddane szczegółowej analizie w ostatnim roku monitoringu.

2.2 Wodniczka

Na powierzchni „Krasnybór – Jastrzębna” stwierdzono odpowiednio 5 i 3 terytorialnych samców w trakcie pierwszego i drugiego liczenia. Z kolei na powierzchni „Nowy Lipsk” stwierdzono po 28 terytorialnych samców na obu liczeniach. Za wynik rzeczywiście oddający liczbę samców na powierzchni przyjęto większą wartość. Po przeliczeniu na zagęszczenie daje to 0,1 samca/10 ha dla powierzchni „Krasnybór-Jastrzębna” oraz 0,9 samca/10 ha dla powierzchni „Nowy Lipsk” (trzy razy więcej, jak w poprzednim roku!).

Zespół ptaków na obu powierzchniach ustalony metodą MPPL prezentują załączone formularze z kontroli. Poniżej krótko omówiono wyniki na oby powierzchniach.

Jastrzębna

Na powierzchni Jastrzębna stwierdzono w trakcie liczeń odpowiednio 59 i 55 osobników. Dominującymi gatunkami były słowik szary i trznadel. Z ptaków

charakterystycznych dla obszarów bagiennych stwierdzono dwa samce kszyka oraz jednego wodnika *Rallus aquaticus*.

Nowy Lipsk

W trakcie liczeń stwierdzono odpowiednio 72 i 84 osobników. Dominującymi gatunkami były świergotek łąkowy, potrzos, pokląskwa i rokitniczka. Z ptaków charakterystycznych dla obszarów bagiennych stwierdzono dwa samce błotniaka łąkowego, 5 stanowisk kszyka, jednego samca wodnika i 5 samców wodniczki.

Z gatunków zaliczanych do rzadkich i kluczowych, a nie wymienianych wyżej, w trakcie liczeń na wszystkich powierzchniach MPPL odnotowano:

- Łabędzia niemego *Cygnus olor* (para) na powierzchni Szulaszewo.
- Pustułkę *Falco tinnunculus* – 1 samica na powierzchni Koniuszki.
- Rybitwę rzeczną *Sterna hirundo* 1 osobnik na powierzchni Nowy Lipsk
- Dzięcioła zielonosiwego *Picus canus* (wołający samiec) stwierdzono na powierzchni Koniuszki

3. Podsumowanie

W ramach projektu w ramach projektu „LIVE 11 NAT PL 422 Górna Biebrza. Ochrona siedlisk mokradłowych doliny Górnej Biebrzy” w roku 2015 przeprowadzono trzecie z czterech zaplanowanych w sezonach lęgowych liczeń wodniczki, derkacza oraz zespołu ptaków lęgowych na ośmiu powierzchniach próbnych MPPL.

Na sześciu powierzchniach próbnych (2x2 km) stwierdzono od 0 do 11 terytorialnych samców derkacza, co jest liczbą porównywalną z poprzednimi latami tego monitoringu. W przypadku wodniczki na powierzchni Krasnoborki-Jastrzębna stwierdzono podobną liczbę samców, jak w poprzednim roku. Natomiast na powierzchni Nowy Lipsk stwierdzono aż trzykrotny wzrost liczebności wodniczki w porównaniu z poprzednim sezonem lęgowym.

4. Summary

Implementing the project „Preservation of wetland habitats in the upper Biebrza Valley (LIVE NAT PL 422 Górna Biebrza)” performed the task „The monitoring of the Aquatic Warbler *Acrocephalus paludicola* and the Crake *Crex crex* on the study plots in the Biebrza Marshes National Park in 2015” In 2015 carried out the second of four planned breeding seasons Aquatic warbler, Corn crake and band birds counts at 8 plots MPPL. On six plots (2x2 km) was observed from 0 to 11 territorial male Corn crake. In the case of the Aquatic Warbler was observed 5 and 28 male.

Szczegółowe wyniki MPPL stanowią załącznik do niniejszego raportu w postaci tzw. standardowych formularzy pokontrolnych.